



# تقرير الشفافية لعام ٢٠٢٢



<b>رسالة من القادة</b>	١
نبذة عامة	٢
الهيكل التنظيمي والملكية والحوكمة	٢
<b>الالتزام بجودة المراجعة</b>	٤
بنية تحتية داعمة للجودة	٤
ترسيخ القيم المهنية	٦
نظام رقابة الجودة الداخلي	٧
قبول العملاء والاستمرار معهم	٩
تنفيذ عمليات المراجعة	١٠
الفحص والمشورة	١١
تدوير العملاء والعلاقات طويلة الأمد	١٢
فحوصات جودة المراجعة	١٣
فحص رقابة الجودة من قبل الجهات الخارجية	١٣
تحليل الأسباب الجذرية	١٣
الالتزام بالمتطلبات النظامية	١٤
<b>ممارسات لاستقلالية</b>	١٥
<b>التعليم المستمر والاستثمار في المواهب</b>	١٧
التطوير المستمر لموظفي اللحيد واليحيى	١٧
<b>الإيرادات والمكافآت</b>	١٩
المعلومات المالية	١٩
مكافآت الشركاء / التنفيذيين	٢٠
الإيرادات والمكافآت	٢٠
عملاء المراجعة لدى اللحيد واليحيى الخاضعين لإشراف هيئة السوق المالية	٢١
<b>الملحق ١: قائمة بأسماء عملاء المراجعة</b>	٢١
انجازاتنا	٢٢
<b>الملحق ٢: التوظيف</b>	٢٢

# رسالة من القادة

أهلاً بكم في تقرير الشفافية لشركة اللعيد واليحيى لعام ٢٠٢٢. إننا نؤمن بالشفافية فيما نقوم به من تعزيز جودة المراجعة وإدارة المخاطر والحفاظ على استقلاليتنا كمراجعين مع الجهات المعنية. ويمثل هذا التقرير أحد الطرق التي نقدم من خلالها تحديثاً لما نقوم به في هذه المجالات.

وزيادة التركيز على مخاطر الاحتيال، ولا يزال أيضاً الالتزام المستمر تجاه الاستدامة قائماً لتحقيق قيمة طويلة الأجل لجميع الجهات المعنية. ويشمل ذلك الطموح في تحقيق الحياد الكربوني في عام ٢٠٢٤، والوصول بالانبعاثات إلى مستوى الصفر في عام ٢٠٢٦، وهي خطوة مهمة في رحلة الاستدامة في اللعيد واليحيى. وتقوم اللعيد واليحيى بدورها في تحقيق هذه الأهداف.

ولا نزال نركز على تحسين جودة المراجعة والحفاظ على استقلاليتنا، وذلك من خلال الاستعانة بعدة أمور، من بينها، نتائج الفحص الخارجي والداخلي. إن التطوير المستمر لجودة المراجعة يتطلب منا التأكد من منهجيات تنفيذ أعمال المراجعة، ولذا نركز على ذلك من خلال تقييم كافة نتائج الفحص واتخاذ الإجراءات اللازمة بشأنها.

إن الحاجة إلى تعزيز الثقة في التقارير المالية في أسواق المال أصبحت ضرورة ملحة أكثر من أي وقت مضى ويقوم مراجعو الحسابات بدور هام في هذا الشأن.

إننا نقوم بتشجيع كافة الجهات المعنية - بما في ذلك عملائنا والمستثمرين لديهم، وأعضاء لجان المراجعة والجهات التنظيمية - على الاستمرار في التعاون معنا بشأن استراتيجيتنا، بالإضافة إلى أي من الأمور التي يتطرق إليها هذا التقرير.

عن اللعيد واليحيى محاسبون قانونيون

**تركي اللعيد**  
الشريك المدير

**صالح اليحيى**  
رئيس المجلس

**عاصف يونس**  
رئيس خدمات التأكيد

إن تقديم خدمات مراجعة عالية الجودة يظل على رأس أولوياتنا كما أنه محور التزامنا لخدمة المصلحة العامة. يقوم المراجعون بدور حيوي في أسواق المال من خلال تعزيز الشفافية ودعم ثقة المستثمرين، حيث تعتمد علينا الشركات والجهات التنظيمية وأصحاب المصلحة الآخرين لتحقيق التميز في كل ارتباط نقوم بتنفيذه.

إننا نركز على الاستثمار في الأدوات التي من شأنها تطوير ما نقوم به، وتكوين فرق عمل عالية الأداء ومتنوعة وشاملة، وتعزيز الثقة في ارتباطات المراجعة التي نقوم بتنفيذها.

إن سمعة اللعيد واليحيى تركز وتستند إلى تقديم خدمات مراجعة مهنية عالية الجودة بنزاهة واستقلالية لكل شركة نقوم بتقديم خدمات المراجعة لها.

إننا نتبنى أهداف الشفافية الواردة في لوائح هيئة السوق المالية ("الهيئة") في المملكة العربية السعودية، والتي تتطلب من المراجعين القانونيين للمنشآت الخاضعة لإشراف الهيئة نشر تقارير الشفافية السنوية.

إن تقرير الشفافية لشركة اللعيد واليحيى لعام ٢٠٢٢ يتوافق مع أنظمة هيئة السوق المالية في المملكة العربية السعودية، ويغطي السنة المالية المنتهية في ٣٠ يونيو ٢٠٢٢، وأي أحداث مستجدة أخرى. وفي هذا التقرير، يمكنكم التعرف على برنامج رقابة الجودة في اللعيد واليحيى، ونظام رقابة الجودة الداخلي لدينا، وطريقتنا في ترسيخ القيم المهنية، وإجراءات الفحص والمشورة، ومنهجنا في عمليات فحص جودة المراجعة، وممارسات الاستقلالية المتبعة من قبلنا.

لقد ظل التركيز على جودة المراجعة العالية أمراً بالغ الأهمية خلال جائحة كورونا. وللمساعدة في تحقيق ذلك، تم تطوير مجموعة شاملة من الإجراءات، ويشمل ذلك إدخال تحسينات على إجراءات قبول العملاء والاستمرار معهم،



**تركي اللعيد**  
الشريك المدير



**صالح اليحيى**  
رئيس المجلس



**عاصف يونس**  
رئيس خدمات التأكيد



## الهيكل التنظيمي والملكية والحوكمة

لقد كانت اللعيد واليحيى وقت تسجيلها لدى هيئة السوق المالية في المملكة العربية السعودية أصغر شركة مسجلة لدى الهيئة ومرخصة لتقديم خدمات المراجعة للشركات الخاضعة للوائح هيئة السوق المالية.

تزاول اللعيد واليحيى أعمالها من مكتبها الرئيسي في الرياض. وبالإضافة إلى تقديم خدمات المراجعة وخدمات الالتزام الزكوي والضريبي، تخصص اللعيد واليحيى في تقديم خدمات استشارات المخاطر. وللقيام بذلك، نحرص على الاستفادة من خبراتنا وتجاربنا الواسعة مع السعي الحثيث للتقارب مع عملائنا وفهم احتياجاتهم بصورة أفضل.

يشغل تركي اللعيد منصب الشريك المدير، ويشغل صالح اليحيى منصب رئيس مجلس رقابة الشركاء، ويشغل عاصف يونس منصب رئيس خدمات التأكيد.

يتكون مجلس رقابة الشركاء ("المجلس") من جميع الشركاء والتنفيذيين، والذين قاموا بتعيين السيد صالح اليحيى رئيساً للمجلس. ويتم احتساب الأصوات وفق أسس فردية، وإذا تساوت الأصوات يكون لرئيس المجلس صوت مرجح.

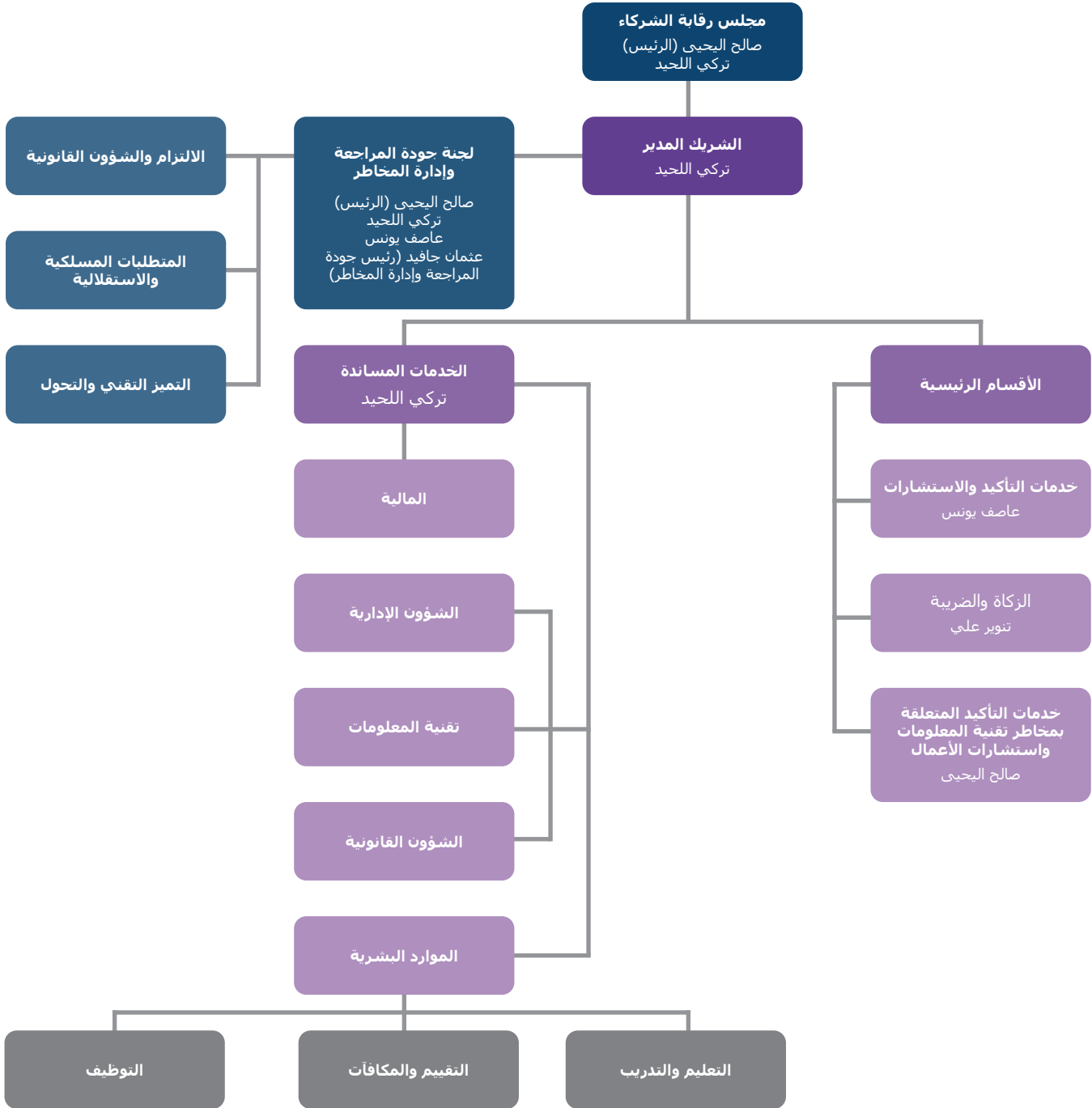
تتضمن مسؤوليات المجلس تعزيز أهداف الشركة وإعداد واعتماد وتنفيذ ما يلي، حسبما هو ملائم:

- الاستراتيجيات والخطط
- المعايير والمنهجيات والسياسات المشتركة
- ليتم نشرها داخل الشركة
- مبادرات الموظفين، بما في ذلك معايير وعمليات قبول وتقييم وتطوير ومكافأة الموظفين وتقاعدهم
- برامج تحسين وحماية الجودة
- المقترحات حول الأمور التنظيمية والسياسة العامة
- السياسات والأدلة الإرشادية المتعلقة بخدمة الشركة للعملاء وتنمية الأعمال والعلامات التجارية
- صناديق التنمية وأولويات الاستثمار لدى اللعيد واليحيى
- التقارير المالية السنوية والموازنات الخاصة باللعيد واليحيى
- التوسط والفصل في النزاعات بين الشركاء و/أو التنفيذيين.

تتعقد الجمعية العامة للشركاء خلال السنة المالية، وتقوم بصياغة سياسة الشركة واعتماد اللوائح المنظمة للإجراءات الداخلية والقوائم المالية للشركة.

# نبذة عامة

فيما يلي هيكل الحوكمة الخاص باللحيد واليحيى:



"تحقيق قيمة طويلة الأمد للمجتمع"

## بنية تحتية داعمة للجودة

### الجودة في أقسام الخدمات لدى اللعيد واليحيى



إن استراتيجية اللعيد واليحيى وطموحها لتحقيق قيمة طويلة الأجل للعملاء والموظفين والمجتمع قد وضعها في مركز قوي للتكيف والابتكار، مع الاستمرار في إلهام موظفي اللعيد واليحيى ليس فقط بشأن تقديم الخدمات إلى العملاء، بل أيضاً لاستخدام معرفتنا ومهاراتنا وخبرتنا لدعم المجتمعات التي نعيش ونعمل فيها. وتساعد الخدمات عالية الجودة التي نقدمها على بناء الثقة في سوق المال والاقتصاد الذي نعمل فيه.

وفي رحلة التغيير من أجل التحول، خطت اللعيد واليحيى ليكون هذا التغيير متماشياً ومتوافقاً مع احتياجات المستقبل. ويتم تحقيق ذلك من خلال نهج البيانات أولاً المعزز بالتحليلات وفرق العمل الممكنة رقمياً والملتزمة بالاستقلالية والنزاهة والموضوعية ونزعة الشك المهني.

وتواصل فرق عمل خدمات التأكيد في اللعيد واليحيى تلبية الاحتياجات المتزايدة للشركات لتفسير استراتيجياتها والتواصل معها وبلورتها حول المعلومات المالية وغير المالية. وتقع خدمات التأكيد في صميم نموذج اللعيد واليحيى متعدد التخصصات، ويعمل الموظفون المهنيون في خدمات التأكيد مع فرق العمل من أقسام الخدمات الأخرى يومياً لتقديم قيمة طويلة الأجل للعملاء.

ويعتبر موظفونا أعلى ما لدينا في تحقيق الجودة والقيمة وبناء الثقة. إننا نرتقي بخبراتهم، باستخدام التقنية والبيانات، حتى يتسنى لهم قضاء المزيد من الوقت على معالجة المخاطر وممارسة الحكم المهني. ومن خلال استخدام التقنيات الحديثة وأدوات تمكين البيانات المتطورة، كل ذلك أثناء خدمة المصلحة العامة، يستطيع موظفونا الترابط والمساهمة في تحقيق الرؤية العامة الخاصة باللعيد واليحيى.

إن أقسام الخدمات في اللعيد واليحيى مسؤولة عن تنفيذ ارتباطات عالية الجودة. وتقوم أقسام الخدمات في اللعيد واليحيى بإدارة العملية الشاملة لمراجعات جودة العمليات المنجزة والمدخلات لجودة الارتباطات الجاري تنفيذها، مما يساعد على تحقيق الالتزام بالمعايير المهنية وسياسات اللعيد واليحيى.

### إدارة تمكين الجودة



إن إدارة تمكين الجودة لدى اللعيد واليحيى تقود عمليات تطوير جودة المراجعة من خلال تقديم الدعم لفرق الارتباطات.

ومن بين المسؤوليات التي تضطلع بها تدريب فرق العمل؛ ودعم عمليات الفحص الداخلي والخارجي؛ وتقديم المشورة لفرق العمل إزاء معالجة الأسباب الجذرية لأوجه القصور الجوهرية في المراجعة؛ وتحفيز الممارسات وإدارة المشاريع؛ ودعم تحليلات المخاطر المتعلقة بالمحافظ؛ وتنفيذ ومتابعة العمليات المتعلقة بمنظومة إدارة الجودة في اللعيد واليحيى.

وباستخدام دليل اللعيد واليحيى، إضافة إلى أدوات إدارة الارتباطات الأكثر تطوراً، فإن إدارة تمكين الجودة قادرة على بناء صورة أداء جودة المراجعة في الوقت الفعلي. وهذا بدوره يعطي مزيداً من الوضوح حول المكان الذي يجب نشر الموارد فيه لدعم فرق المراجعة والشركات التي يقومون بمراجعتها.

### الممارسات المهنية



يعمل مدير الممارسات المهنية على ضمان موضوعية جودة المراجعة وعمليات المشورة بصورة أفضل.

إن مدير الممارسات المهنية هو متخصص فني في معايير المحاسبة والمراجعة، ويقوم بالتشاور بشأن أمور المحاسبة والمراجعة وإعداد التقارير المالية، وتنفيذ مختلف أنشطة مراقبة الممارسات وإدارة المخاطر.

يتولى مدير الممارسات المهنية أيضاً الإشراف على تطوير منهجية المراجعة لدى اللعيد واليحيى وسياسات وتقنيات المراجعة ذات الصلة لتتماشى مع المعايير المهنية والمتطلبات النظامية ذات الصلة. كما يشرف مدير الممارسات المهنية على تطوير برامج التوجيه والتدريب والمراقبة والعمليات التي يستخدمها المتخصصون في الشركة لتنفيذ ارتباطات المراجعة بشكل متنسق وفعال. إن مدير الممارسات المهنية، إلى جانب المهنيين الآخرين الذين يعملون معه، على علم بموظفي وعملاء وعمليات اللعيد واليحيى، ويمكن الوصول إليهم بسهولة للتشاور معهم من قبل فرق ارتباطات المراجعة.

يوجد لدى اللعيد واليحيى مديراً للممارسات المهنية يتم الإشراف عليه من قبل الشريك المدير.

# الالتزام بجودة المراجعة

ويتميز نهج اللحد واليحيى للأمن السيبراني بأنه استباقي ويستهدف تطبيق التقنيات والعمليات اللازمة لإدارة مخاطر الأمن السيبراني والحد منها. وقد تم تصميم سياسة اللحد واليحيى لأمن المعلومات وخصوصية البيانات، والمتوافقة مع الممارسات المهنية والمتطلبات النظامية السارية، لحماية الأنظمة والبيانات من الوصول غير المصرح به إليها. كما تلتزم اللحد واليحيى بإعداد وتطوير ودعم فريق مكون من المتخصصين في الأمن السيبراني يقوم بمراقبة أنظمة اللحد واليحيى والدفاع عنها بفعالية.

إضافة إلى إجراءات الرقابة التقنية، يتعين على جميع الموظفين في اللحد واليحيى سنويًا التأكيد خطياً على فهمهم للمبادئ الواردة في قواعد السلوك الخاصة باللحد واليحيى والتزامهم بها. وتتضمن السياسات المختلفة التي تحدد الإجراءات التي يجب اتخاذها بشأن التقنيات والبيانات، بما في ذلك على سبيل المثال لا الحصر، سياسة أمن المعلومات. وتحت سياسات وإجراءات اللحد واليحيى للأمن السيبراني على إدراك أهمية التواصل في الوقت المناسب.

ويتلقى موظفو اللحد واليحيى رسائل دورية ومنتظمة لتذكيرهم بمسؤولياتهم المبنية في هذه السياسات والممارسات العامة للتوعية الأمنية.

## مكونات برنامج مراقبة جودة المراجعة

فيما يلي بيان المكونات الرئيسية لبرنامج مراقبة جودة المراجعة، والذي تتبعه اللحد واليحيى:

- ترسيخ القيم المهنية
- نظام رقابة الجودة الداخلي
- قبول العملاء والاستمرار معهم
- تنفيذ ارتباطات المراجعة
- الفحص والمشورة
- تدوير العملاء والعلاقات طويلة الأمد
- فحص جودة ارتباطات المراجعة
- فحص رقابة الجودة من قبل جهة خارجية
- تحليل الأسباب الجذرية
- الالتزام بالمتطلبات النظامية

## إدارة المخاطر

تتولى إدارة المخاطر تنسيق الأنشطة على مستوى الشركة والمصممة لمساعدة موظفي اللحد واليحيى على الوفاء بمسؤوليات الالتزام ودعم الفرق التي تتعامل مع العملاء في تحقيق الجودة وتقديم خدمة استثنائية للعملاء. تقع مسؤولية تقديم خدمات ذات جودة عالية وإدارة المخاطر المرتبطة بالجودة على عاتق أقسام الخدمات.

يقوم رئيس إدارة المخاطر، من بين أمور أخرى، بمراقبة تحديد وتقليل هذه المخاطر، وكذلك المخاطر الأخرى في جميع أنحاء الشركة كجزء من الإطار الأوسع لإدارة مخاطر الشركة.

تم تعيين رئيس إدارة المخاطر للإشراف على مبادرات إدارة المخاطر (بدعم من الموظفين والمهنيين الآخرين عند الضرورة)، بما في ذلك التنسيق مع أقسام الخدمات بشأن تلك الأمور.

## سياسة الحفاظ على السرية

إن الحفاظ على سرية المعلومات متجذر في الأنشطة اليومية التي تقوم بها اللحد واليحيى. كما توجد قواعد السلوك الخاصة باللحد واليحيى والتي تتناول عدداً من المبادئ الإرشادية الواضحة للسلوكيات المتوقعة على جميع من يعملون مع اللحد واليحيى، احترام رأس المال الفكري وكافة المعلومات الحساسة والسرية. كما توضح سياسة الحفاظ على السرية هذا النهج لحماية المعلومات وتعكس القيود المتغيرة باستمرار بشأن استخدام البيانات.

إضافة إلى ذلك، تتطلب السياسة المتعلقة بالإبلاغ عن عمليات الغش والأعمال غير النظامية وغيرها من حالات عدم الالتزام بالقوانين والأنظمة وقواعد السلوك الخاصة باللحد واليحيى، أن يقوم موظفو اللحد واليحيى بالإبلاغ عند ملاحظة أي سلوك يشكبه بأنه يخالف القوانين أو الأنظمة أو المعايير السارية أو قواعد السلوك الخاصة باللحد واليحيى. ويتضمن ذلك الإفصاح غير المصرح به أو الخاطئ للمعلومات السرية.

## سياسة حماية البيانات الشخصية

تدعم سياسة حماية البيانات الشخصية وتعتمد على الأحكام الواردة في قواعد السلوك الخاصة باللحد واليحيى فيما يتعلق باحترام وحماية البيانات الشخصية، وفقاً للأنظمة المعمول بها والأطر التنظيمية والمعايير المهنية.

## الأمن السيبراني

تعد إدارة مخاطر هجمات الأمن السيبراني الكبرى والمعقدة جزءاً من القيام بالأعمال التجارية لكافة المؤسسات. وعلى الرغم من عدم وجود أي نظام غير مهدد بالهجمات السيبرانية، فإن اللحد واليحيى حريصة في الخطوات التي تقوم بها لتأمين وحماية بيانات العملاء.



# الالتزام بجودة المراجعة

## ترسيخ القيم المهنية



### جودة المراجعة

تعد الجودة بمثابة حجر الأساس الذي يقوم عليه عملنا ونقطة الارتكاز لمسؤولية اللحد واليحيى تجاه تعزيز الثقة في سوق رأس المال. ويتجلى ذلك في برنامج جودة المراجعة، والذي يعد على رأس أولويات ممارسات خدمات التأكيد في اللحد واليحيى.

يضع هذا البرنامج هيكل حوكمة قوي يمكن الشركة من تقديم عمليات مراجعة عالية الجودة.

تم إبراز تقدم كبير من خلال جودة المراجعة. ولقد أظهرت نتائج عمليات الفحص الداخلية والخارجية الخاصة باللحد واليحيى تحسناً ملحوظاً في جودة المراجعة ومزيداً من الاتساق في التنفيذ. ويعكس الاتجاه في النتائج أيضاً مشاركة إدارة تمكين الجودة والتركيز على الثقافة والسلوكيات.

كما قامت اللحد واليحيى بتطوير أدوات تقنية رائدة تعزز جودة وقيمة عمليات المراجعة التي يتم إجراؤها. ومن بين هذه الأدوات منصة المراجعة الإلكترونية (دليل اللحد واليحيى)، ومنصة إدارة ارتباطات اللحد واليحيى ومنصة بحث قاعدة المعلومات باللحد واليحيى.

كما يعمل دليل اللحد واليحيى على تسهيل استخدام برنامج إدارة مؤشرات تطور المشاريع، والذي يساعد فرق المراجعة على متابعة تنفيذ أعمال المراجعة وتحفيز المشاركة التنفيذية. ومن المرجح أن تستمر هذه الأدوات في لعب دور رئيسي في مساعدة اللحد واليحيى على التنقل من خلال رؤيتها للتقنية لتمكين موظفيها؛ حيث لا يزال امتلاك التقنية والأدوات المناسبة لفرق عمل المراجعة في اللحد واليحيى للعمل معاً بشكل فعال عن بعد يمثل عامل نجاح رئيسياً وفاقراً.

توفر زيادة الاستخدام المطلوب لهذه الأدوات استجابة أكثر قوة لمخاطر المراجعة المرتبطة بالشركات التي تواجه تحديات اقتصادية. ويتم استخدام هذه الأدوات على نطاق أوسع هذا العام.

تركز مبادرات جودة المراجعة الحالية على دعم فرق اللحد واليحيى في فهم أعمال

الشركات التي يتم إجراء المراجعة لها. ومن خلال الاستفادة من التقنية وإجراء تقييم محسن لمخاطر الارتباط، تواصل اللحد واليحيى تعزيز القيام بمراجعة الجودة. بالإضافة إلى ذلك، يدعم المدربون المعينون بشكل نشط فرق الارتباط في تعديل وتيرة عمليات المراجعة، وتحفيز المشاركة التنفيذية وتقديم التوجيه الإيجابي والتمكين عند الضرورة.

إن جودة ارتباطات المراجعة من الأمور التي يجب على كل عضو في الفريق إدراكها والالتزام باتباعها. ويعد برنامج جودة المراجعة مهماً في تحقيق كافة أهدافنا وطموحاتنا، ويضطلع كل قائد ومسؤول بدور في تحقيق هذه الأهداف.

إن هيكل برنامج جودة المراجعة يدل على أن جودة المراجعة تشكل أهم عامل في عملية صنع القرار لدينا والمقياس الرئيسي لسمعتنا المهنية.



### نهج الإدارة العليا

إن إدارة اللحد واليحيى مسؤولة عن وضع نهج رشيد لإدارتها العليا وإثبات التزامها تجاه رؤيتها من خلال السلوكيات والإجراءات. بالإضافة إلى أهمية وجود نهج للإدارة العليا، فإن موظفي اللحد واليحيى أيضاً يدركون بأن الجودة والمسؤولية المهنية تبدأ بهم وأنهم أيضاً قادة داخل فرقهم ومجتمعاتهم. وتمثل القيم المشتركة لدى اللحد واليحيى، التي تلهم موظفيها وتوجههم للقيام بالأمر الصائب، والتزامها بالجودة جزءاً أصيلاً من هويتنا وكافة أعمالنا.

إن نهج اللحد واليحيى تجاه أخلاقيات العمل ونزاهته مبين في قواعد السلوك الخاصة باللحد واليحيى والسياسات الأخرى، وبعد جزءاً لا يتجزأ من ثقافة اللحد واليحيى في عقد المشاورات وبرامج التدريب والمناقشات الداخلية. وتؤكد الإدارة العليا بانتظام من خلال مختلف الوسائل على أهمية جودة العمل، والالتزام بالمعايير المهنية وسياساتنا، وأن تكون اللحد واليحيى مثلاً يحتذى به. إضافة إلى ذلك، تقوم اللحد واليحيى بتقييم جودة الخدمات المهنية كمقياس رئيسي في تقييم

ومكافأة موظفيها. إن ثقافة اللحد واليحيى تدعم بقوة التعاون وتولي اهتماماً خاصاً بأهمية التشاور في التعامل مع الأمور المعقدة أو غير الموضوعية التي تخص المحاسبة والمراجعة وإعداد التقارير والمسائل النظامية والاستقلالية. كما أننا نؤمن بأهمية إتباع فرق العمل والعملاء لنصائح المشورة بشكل صحيح، كما أننا نؤكد على ذلك عند الضرورة.



### قواعد السلوك

إننا نسعى إلى ترسيخ ثقافة النزاهة بين موظفينا المهنيين. وتقدم قواعد السلوك الخاصة باللحد واليحيى مجموعة واضحة من المبادئ التي تضبط تصرفاتنا وطريقة قيامنا بأعمالنا والتي يجب أن يتحلى بها كافة موظفي اللحد واليحيى.

إننا نسعى من خلال إجراءات مراقبة مدى الالتزام بقواعد السلوك الخاصة باللحد واليحيى والاتصالات المتكررة إلى خلق بيئة عمل كفيلة بتشجيع كافة الموظفين على التصرف بمسؤولية، بما في ذلك التبليغ عن المخالفات دون خشية التعرض للانتقام.



### الإبلاغ عن المخالفات

إن خط الاتصال المباشر المتعلق بأخلاقيات اللحد واليحيى يعد وسيلة لموظفينا للإبلاغ بشكل سري عن أي نشاط قد ينطوي على سلوك غير أخلاقي أو غير لائق وقد يخالف المعايير المهنية أو يتعارض مع القيم المشتركة أو قواعد السلوك الخاصة باللحد واليحيى. يتم تشغيل خط الاتصال المباشر من قبل مؤسسة خارجية توفر خدمات الإبلاغ بشكل سري ودون الإفصاح عن الهوية، حسب الرغبة في ذلك.

وعند استلام بلاغ ما من خلال خط الاتصال المباشر، فإنه يحظى باهتمام فوري. ووفقاً لمحتوى البلاغ، يقوم الأفراد المعينون من الإدارة العليا أو الإدارات الأخرى بالنظر في هذا البلاغ. ويتم اتباع نفس الإجراءات بشأن الأمور التي يتم الإبلاغ عنها من خارج خط الاتصال المباشر الخاص باللحد واليحيى.



# الالتزام بجودة المراجعة

## نظام رقابة الجودة الداخلي

يتم تقييم نتائج برنامج فحص جودة المراجعة وعمليات الفحص الخارجية داخل اللحد واليحيى لتوفر أساساً للتحسين المستمر في جودة المراجعة، بما يتماشى مع أعلى المعايير المهنية.

توفر النتائج الأخيرة لعمليات فحص الرقابة إلى جانب الملاحظات من الهيئات التنظيمية المستقلة للمراجعة أساساً للتأكيد بأن أنظمة الرقابة الداخلية لدى اللحد واليحيى مصممة بشكل مناسب وتعمل بفعالية.



إن سمعة اللحد واليحيى المتزايدة في تقديم خدمات مراجعة مهنية عالية الجودة بشكل مستقل وموضوعي وأخلاقي تمثل عاملاً أساسياً لنجاحنا كمراجعين مستقلين. وسنستمر بالاستثمار في مبادرات تنمية القيم الموضوعية والاستقلالية والحفاظ على نزعة الشك المهني، والتي تعد من السمات الأساسية لارتباطات المراجعة ذات الجودة العالية.

وفي اللحد واليحيى، يتمثل دورنا كمراجعين في تقديم تأكيدات بشأن العرض العادل للقوائم المالية للشركات التي يتم إجراء المراجعة لها. كما نقوم باستقطاب الفرق المؤهلة لتقديم خدماتنا، وذلك بالاستعانة بخبراتنا الواسعة في مختلف القطاعات والخدمات. ونسعى دائماً لتحسين عمليات إدارة الجودة والمخاطر بحيث تكون جودة خدماتنا عالية المستوى باستمرار.

وفي بيئة اليوم، وفي ضوء تأثير التغييرات التقنية السريعة، لم تكن جودة خدمات المراجعة لدينا أكثر أهمية من أي وقت مضى. ومن ثم هناك استثمار مستمر وقوي في تطوير وتحديث منهجية المراجعة لدى اللحد واليحيى والأدوات والموارد الأخرى اللازمة لدعم جودة الخدمة.

بالإضافة للاستثمارات المذكورة، تواصل اللحد واليحيى بحثها عن طرق لتحسين فعالية وكفاءة ومنهجية وإجراءات المراجعة، مع تحسين جودة المراجعة.

كما تعمل اللحد واليحيى على تحديد الجوانب التي لا ترقى فيها جودة المراجعة إلى مستوى توقعاتنا وتوقعات المعنيين، بما في ذلك الهيئات التنظيمية للمراجعة. ويشمل ذلك السعي إلى التعلم من خلال عمليات الفحص الخارجية والداخلية وتحديد الأسباب الجذرية لمخالفات الجودة وذلك لتمكيننا من تحسين جودة المراجعة باستمرار.

## فعالية نظام رقابة الجودة



قامت اللحد واليحيى بتصميم وتطبيق مجموعة شاملة من سياسات وممارسات رقابة الجودة. تلي هذه السياسات والممارسات متطلبات المعايير الدولية لرقابة الجودة الصادرة عن مجلس المعايير الدولية للمراجعة والتأكيد. اعتمدت اللحد واليحيى هذه السياسات والإجراءات، وأضافت عليها بعض الإجراءات الضرورية للالتزام بالأنظمة المحلية والإرشادات المهنية، ولتلبية احتياجات العمل المحددة.

كما نقوم بتطبيق برنامج فحص جودة المراجعة الخاص باللحد واليحيى وذلك لقياس مدى فعالية تشغيل أنظمتنا لرقابة الجودة لتقديم تأكيد معقول حول التزام اللحد واليحيى وموظفينا بالمعايير المهنية والسياسات الداخلية والمتطلبات التنظيمية المعمول بها.

## مؤشرات جودة المراجعة



لم يتم تحديد جودة المراجعة في المعايير المهنية، وقد يكون للجهات المعنية وجهات نظر مختلفة حول كيفية قياسها. ومع أنه لا يمكن النظر إلى مقياس واحد أو مجموعة مقاييس يمكن الإبلاغ عنها كمؤشر وحيد لجودة المراجعة، يمكن استخدام مجموعة من المقاييس لتوفير مؤشر على جودة المراجعة.

تراقب إدارة خدمات التأكيد تنفيذ استراتيجية ورؤية اللحد واليحيى من خلال مجموعة من المقاييس أو مؤشرات جودة المراجعة. وتشمل هذه المقاييس نتائج الفحص الخارجي والداخلي، ومراحل الأداء، واستطلاعات رأي الموظفين، ومعدلات الاحتفاظ بالموظفين.

ويساعد ذلك في إبلاغ الإدارة العليا حول ما إذا كانت إجراءات معينة لها التأثير المقصود أم لا، للتحذير المبكر عندما يكون التدخل مطلوباً ولدعم فعالية نظام اللحد واليحيى الشامل لإدارة الجودة.

# الالتزام بجودة المراجعة

## تحديث إطار عمل الرقابة - المعيار الدولي لإدارة الجودة (1)



في سبتمبر ٢٠٢٠، وافق مجلس المعايير الدولية للمراجعة والتأكد على معيار إدارة الجودة الذي يتضمن تغييرات جوهرية في طريقة إدارة مكاتب المحاسبة المهنية للجودة. سيحل المعيار الدولي لإدارة الجودة (1) محل المعيار الدولي لرقابة الجودة (1) الحالي ويتطلب نهجاً قائماً على المخاطر وأكثر استباقية لإدارة الجودة على مستوى مكاتب المحاسبة.

يتطلب المعيار الدولي لإدارة الجودة (1) من مكاتب المحاسبة تصميم وتنفيذ ومراقبة وتقييم النظام الشامل لإدارة الجودة والذي يوفر تأكيداً معقولاً بأن المكتب سوف يفي بأهداف الجودة المعلنة.

يتضمن المعيار متطلبات أكثر قوة بشأن حوكمة وقيادة وثقافة مكاتب المحاسبة العامة، ويستحدث إجراءات تقييم المخاطر لكي تقوم المكاتب بتقييم المخاطر لتحقيق أهداف الجودة وتصميم الاستجابات التي تعالج تلك المخاطر. كما يتطلب أيضاً رصدًا أكثر شمولاً لنظام إدارة الجودة لتحديد أوجه القصور التي تتطلب إجراءات تصحيحية ولتوفير الأساس لتقييم الفعالية الإجمالية لنظام إدارة الجودة.

ويتمثل نهج اللحد واليحيى في تصميم نظام إدارة جودة يتم تطبيقه بشكل متسق عبر الشركة بهدف تعزيز فعالية عمليات وجودة الارتباط بصورة متسقة.

يتطلب المعيار من الشركات تصميم وتنفيذ نظام إدارة الجودة بحلول ديسمبر ٢٠٢٢. وقد بدأت اللحد واليحيى العمل على تنفيذ المعيار الجديد جنباً إلى جنب مع منظومة برنامج تحول إدارة الجودة في اللحد واليحيى. وقد تضمنت خطواتنا الأولية ما يلي:

- تحديد الإدارات والموارد التي تقدم الدعم لعمليات الارتباط أو تقوم بتنفيذها ضمن نطاق المعيار الدولي لإدارة الجودة (1)
- إنشاء هيكل للحوكمة لإدارة تصميم وتنفيذ نظام إدارة جودة يتوافق مع المعيار الدولي لإدارة الجودة (1)
- تحديد وتقييم مخاطر الجودة وتوثيق الاستجابة وفقاً للنهج المطور
- تحديد وفهم الموارد وتنفيذها لاستخدامها من قبل نظام إدارة الجودة.
- تحديد التحسينات لنظام رقابة الجودة الحالي لتحقيق الامتثال للمعيار الجديد

نعتقد أن تنفيذ المتطلبات ضمن المعيار الدولي لإدارة الجودة (1) ستكون مفيدة في تحسين الجودة على مستوى الشركة ومستوى الارتباطات حيث أن وجود نظام فعال لإدارة الجودة هو بمثابة حجر الأساس لتحقيق جودة واتساق الارتباطات.

# الالتزام بجودة المراجعة

## قبول العملاء والاستمرار معهم

كما نقوم، قبل قبول أي عميل أو ارتباط جديد، بتحديد فيما إذا كان بإمكاننا تخصيص الموارد الكافية لتقديم خدمات ذات جودة، خاصة في المجالات المتخصصة، وفيما إذا كان باستطاعتنا تقديم الخدمات المطلوبة من العميل بشكل مناسب. تشمل عملية القبول على إجراءات صارمة، حيث لا يمكن قبول أي ارتباط مراجعة جديد دون موافقة الإدارة المعنية.

وخلال عملية الموافقة على الاستمرار مع العملاء والارتباطات السنوية في اللحد واليحيى، نقوم بمراجعة خدماتنا وقدرتنا على الاستمرار في تقديم خدمات ذات جودة، والتأكد من أن العملاء الذين نقوم بخدمتهم يشاركون اللحد واليحيى الالتزام بالجودة والتحلي بالشفافية في التقارير المالية. يقوم الشريك المسؤول عن ارتباط المراجعة، والشريك المسؤول عن خدمات التأكيد، بمراجعة علاقاتنا مع عملاء المراجعة سنوياً وذلك لتحديد إمكانية الاستمرار معهم.

وبناء على هذه المراجعة، يتم تحديد بعض الارتباطات التي تتطلب عمليات إشرافية إضافية (عن كتب) خلال عملية المراجعة، كما يتم التوقف عن الاستمرار في العمل مع بعض عملاء المراجعة. تأخذ القرارات المتعلقة بقبول العملاء أو الاستمرار معهم والارتباطات في الاعتبار تقييم فريق الارتباط للعديد من عوامل المخاطر عبر مجموعة واسعة من الفئات منها:

- توجه الإدارة
- الضوابط الداخلية
- الوضع المالي للمنشأة
- مدى تعقيد المنشأة
- الجهات ذات العلاقة
- أقسام المحاسبة والمالية للمنشأة
- الأعمال والقطاع
- لجنة المراجعة والمكلفين بالحوكمة
- مكافحة غسل الأموال

نؤكد بأن نظام رقابة الجودة المطبق في اللحد واليحيى قد تم إعداده وفق أسس سليمة ويتم تنفيذه بفاعلية.

### سياسة قبول العملاء والارتباطات



تنص سياسة قبول العملاء والارتباطات لدى اللحد واليحيى على مبادئ للشركة لتحديد ما إذا كان من الممكن قبول عميل جديد أو ارتباط جديد، أو الاستمرار مع عميل حالي أو ارتباط حالي. وتعد هذه المبادئ أساسية للحفاظ على الجودة وإدارة المخاطر وحماية موظفي اللحد واليحيى والوفاء بالمتطلبات النظامية. تتمثل أهداف هذه السياسة في:

- وضع إجراءات دقيقة لتقييم المخاطر واتخاذ القرارات لقبول العملاء أو الاستمرار معهم
- الوفاء بمتطلبات الاستقلالية المطبقة
- تحديد أية حالات تضارب في المصالح والتعامل معها بشكل مناسب
- تحديد ورفض العملاء أو الارتباطات التي تنطوي على مخاطر عالية
- التشاور مع المهنيين المعيّنين لتحديد إجراءات إضافية لإدارة المخاطر وذلك لبعض العوامل التي تنطوي على مخاطر عالية
- الالتزام بالمتطلبات النظامية والمهنية

إضافة إلى ذلك، توضح سياسة اللحد واليحيى بشأن تضارب المصالح المعايير لمعالجة حالات تضارب المصالح المحتملة وطريقة كشفها وتحديدها. كما تشمل هذه السياسة أحكاماً لإدارة حالات التضارب المحتملة في المصالح بأقصى سرعة وكفاءة وذلك باتباع وسائل الحماية المناسبة. وقد تشمل هذه الوسائل الحصول على موافقة العميل للعمل لصالح طرف آخر في حال وقوع تضارب في المصالح، أو إنشاء فرق مستقلة للعمل لصالح طرفين أو أكثر، أو وضع حواجز لمنع تبادل المعلومات بين فرق العمل أو رفض الارتباط لتجنب أية حالات تضارب تم اكتشافها.

إن سياسة اللحد واليحيى بشأن تضارب المصالح والتوجيهات المصاحبة لها تُراعى التعقيد المتزايد للارتباطات وعلاقات العملاء المهنية والحاجة إلى السرعة والدقة عند الاستجابة للعملاء. كما تتماشى تلك السياسة مع أحدث معايير مجلس المعايير الدولية لأخلاقيات المهنة للمحاسبين.

### وضع السياسة موضع التنفيذ



نقوم باستخدام نظام اللحد واليحيى بشأن إجراءات قبول العملاء والارتباطات والتقييم المستمر لها، وهو نظام قائم على شبكة داخلية لتنسيق عمليات قبول العملاء والارتباطات والاستمرار معهم بصورة فعالة بما يتماشى مع سياسات الشركة وأقسام الخدمات بها. ويمكن هذا النظام المستخدمين من الاطلاع على متطلبات القبول والاستمرار مع العملاء، وتحديد السياسات والإشارة إلى المعايير المهنية اللازمة لتقييم فرص العمل والمخاطر المرتبطة بها.

وكجزء من هذه العملية، ندرس بعناية خصائص المخاطر الخاصة بعميل أو ارتباط محتمل ونتائج إجراءات الفحص النافي للجهالة.



## تنفيذ عمليات المراجعة

تستثمر اللحد واليحيى باستمرار في تطوير منهجيات وأدوات المراجعة، وذلك بهدف أداء ارتباطات مراجعة عالية الجودة مهنيًا. ويعكس هذا الاستثمار التزام اللحد واليحيى ببناء الثقة في سوق المال والاقتصاد الذي نعمل فيه.

بالإضافة إلى ذلك، يتم مراقبة التطورات الحالية والمستجدة، وإصدار مراسلات حول التخطيط والتنفيذ في الوقت المناسب للتأكد على الأمور التي تم ملاحظتها أثناء عمليات الفحص وكذلك الموضوعات الرئيسية الأخرى التي تهم الجهات التنظيمية للمراجعة المحلية.

### التقنية

تستخدم فرق المراجعة في اللحد واليحيى التقنية للمساعدة في تنفيذ وتوثيق كافة الأعمال المنجزة وفقاً لمنهجية المراجعة لدى اللحد واليحيى.

وبعد دليل اللحد واليحيى، منصة المراجعة لدى اللحد واليحيى، بمثابة محور تنفيذ ارتباطات المراجعة، حيث يُمكننا من تقديم عمليات مراجعة عالية الجودة. وقد تم تصميم هذا الدليل باستخدام أحدث التقنيات لتطبيقات الويب. ويتيح لنا ذلك التأكد من أمن البيانات وتطوير برنامجنا لمواكبة التغيرات في مهنة المحاسبة والبيئة النظامية.

ومن خلال الإجابة عن عدة أسئلة حول المنشأة، يتم تهيئة ارتباطات المراجعة في هذا الدليل آلياً بالمعلومات ذات الصلة بمتطلبات نشاط المنشأة. ويساعد ذلك في تخصيص خطط المراجعة وتحديثها، ويوفر رابطاً مباشراً إلى إرشادات المراجعة والمعايير المهنية ونماذج التوثيق. تم تصميم الدليل بواجهة مستخدم تسمح للفريق بتصور المخاطر وعلاقتها بخطة المراجعة والعمل المنجز حول أمور المراجعة الرئيسية.

يوفر تكامل دليل اللحد واليحيى مع أداة تايمكس الخاصة باللحد واليحيى (أداة لتسجيل وقت أعضاء فريق المراجعة والتقرير عنه) لفرق المراجعة معلومات حول الوقت الفعلي لمشاركة أعضاء الفريق في الارتباط ومدى تقدم وسير الارتباط فيما يتعلق بالمهام المخطط لها والساعات المنصرفة من قبل أعضاء فريق المراجعة.

تعد قاعدة معلومات اللحد واليحيى منصة التقنية الخاصة باللحد واليحيى والتي تمكن المراجعين لدى اللحد واليحيى من الوصول إلى أحدث محتويات المحاسبة والمراجعة، بما في ذلك المعايير والتفسيرات الخارجية والريادة الفكرية.

تمثل أداة كونسالت الخاصة باللحد واليحيى أداة آلية إلكترونية قائمة على سياسة التشاور لدى اللحد واليحيى ويتم استخدامها من قبل فرق المراجعة في المواقف التي تتطلب إجراء تشاور بشأنها. كما تساعد هذه الأداة في تتبع عملية التشاور بأكملها

### منهجية المراجعة

توفر منهجية المراجعة لدى اللحد واليحيى إطاراً لتقديم خدمات مراجعة عالية الجودة من خلال التطبيق المتسق لعمليات التقييم والأحكام والإجراءات في كافة ارتباطات المراجعة، بغض النظر عن حجمها. كما تتطلب هذه المنهجية الالتزام بالمتطلبات الأخلاقية ذات الصلة، بما فيها الاستقلالية عن المنشأة التي يتم إجراء المراجعة لها. وتعد إجراءات تقييم المخاطر، وإعادة النظر فيها وتعديلها حسبما هو ملائم، واستخدام هذه التقييمات لتحديد طبيعة وتوقيت ونطاق إجراءات المراجعة أساسية لمنهجية المراجعة لدى اللحد واليحيى. وتشدد المنهجية على أهمية تطبيق نزعة الشك المهني الملائم في تنفيذ إجراءات المراجعة. تستند هذه المنهجية إلى المعايير الدولية للمراجعة ويتم استكمالها بما يلزم في اللحد واليحيى بما يتماشى مع معايير المراجعة المحلية في المملكة العربية السعودية والمتطلبات النظامية أو التنظيمية.

وباستخدام أداة إلكترونية، قاعدة معلومات اللحد واليحيى، يتم تزويد مراجعي اللحد واليحيى بنسخة من منهجية المراجعة الخاصة باللحد واليحيى مرتبة حسب المواضيع ومصممة لتركيز استراتيجية المراجعة على مخاطر القوائم المالية، وتصميم وتنفيذ إجراءات ملائمة للاستجابة لتلك المخاطر. تتكون منهجية المراجعة الخاصة باللحد واليحيى من عنصرين رئيسيين: المتطلبات والأدلة الإرشادية، والنماذج والأمثلة الداعمة. تعكس المتطلبات والأدلة الإرشادية كلاً من معايير المراجعة وسياسات اللحد واليحيى. بينما تشتمل النماذج والأمثلة على أمثلة توضيحية للممارسات الرائدة في المهنة، وتساعد في تنفيذ إجراءات المراجعة وتوثيقها.

ويمكن تصنيف منهجية المراجعة الخاصة باللحد واليحيى أو تخصيصها لعرض المتطلبات والإرشادات ذات الصلة - حسب طبيعة المنشأة التي تتم مراجعتها على سبيل المثال - توجد منهجية مخصصة للمنشآت المدرجة وللمنشآت التي تعتبر منشآت غير معقدة.

تم مواصلة إجراء تحسينات على منهجية المراجعة بهدف معالجة قضايا ومسائل المراجعة المستجدة، وتجارب التنفيذ، ونتائج عمليات الفحص الخارجية والداخلية. وفي الآونة الأخيرة، تم إجراء تحسينات على منهجية المراجعة الخاصة باللحد واليحيى للتأكيد على النهج الشامل لتحديد وتقييم مخاطر الاحتيال والاستجابة لها. يتضمن هذا النهج تطبيق مثلث الاحتيال كعين على المعلومات التي تم الحصول عليها من إجراءات تقييم المخاطر لدينا. يؤكد هذا النهج أيضاً على تقييم نتائج إجراءات المراجعة الخاصة بنا في سياق الاستجابة لمخاطر التحريف الجوهرية في البيانات المالية بسبب الاحتيال.



## الفحص والمشورة



### عمليات فحص أعمال المراجعة

تتناول سياسات اللحد واليحيى متطلبات المشاركة المباشرة لكير التنفيذيين وفي الوقت المناسب، وكذلك مستوى الفحص المطلوب للعمل المنجز. يقوم الأعضاء المشرفون على فريق العمل المكلف بإجراء فحص مفصل لوثائق المراجعة للتأكد من دقتها واكتمالها. كما يقوم كير التنفيذيين في المراجعة والشركاء المسؤولين/ التنفيذيون بإجراء فحص من المستوى الثاني لتحديد مدى كفاية أعمال المراجعة ككل، والأمور المحاسبية ذات الصلة وعرض القوائم المالية. ويقوم خبير الضرائب، حسبما هو ملائم، وعلى أساس المخاطر، بفحص المعاملات الضريبية الهامة وأوراق العمل الأخرى ذات الصلة. وبالنسبة للشركات المدرجة وبعض الشركات الأخرى، يقوم فاحص جودة العمل (الموضح أدناه) بفحص نواحي مهمة تتعلق بالمحاسبة، والتقارير المالية وكيفية تنفيذ عملية المراجعة، وكذلك القوائم المالية للشركة التي تقوم بمراجعتها وتقرير المراجع حولها.

تعتمد طبيعة وتوقيت ونطاق فحص ارتباطات المراجعة على العديد من العوامل، بما فيها:

- المخاطر المتعلقة بالأمر ومدى أهميته النسبية وموضوعيته ودرجة تعقيده
- قدرة وخبرة أعضاء فريق المراجعة في إعداد وثائق المراجعة
- مستوى المشاركة المباشرة للفاحص في أعمال المراجعة
- المشورة التي تم إجراؤها

كما تحدد سياسات اللحد واليحيى أدوار ومسؤوليات كل عضو في فريق العمل المكلف بالمراجعة في إدارة وتوجيه عملية المراجعة والإشراف عليها، وكذلك متطلبات توثيق عملهم واستنتاجاتهم.



### متطلبات إجراء المشورة

تستند سياسات إجراء المشورة في اللحد واليحيى على ثقافة التعاون، حيث يتم تشجيع المراجعين لدينا على تبادل وجهات النظر حول أمور المحاسبة والمراجعة وإعداد التقارير المعقدة. ومع تزايد تعقيد البيئة التي تعمل فيها اللحد واليحيى وارتباطها ببعضها، أصبحت ثقافة المشورة لدى اللحد واليحيى أكثر أهمية لمساعدة فرق العمل في التوصل إلى الاستنتاجات الملائمة للمنشآت التي يقومون بمراجعتها في الوقت المناسب. وتهدف هذه المتطلبات والسياسات إلى الاستعانة بالموارد المناسبة ليتسنى لفرق المراجعة الوصول إلى الاستنتاجات الملائمة.

بالنسبة للمسائل المعقدة والحساسة، هناك إجراءات رسمية تتطلب إجراء المشورة خارج فرق ارتباطات المراجعة مع أعضاء آخرين لديهم خبرة ومعرفة تخصصية أكبر، وغالباً ما تكون هذه

وأرشفة المشاورات في المرحلة النهائية لضمان توفر المسندات المؤيدة للقرار المتخذ من قبل الفريق خلال تنفيذ أعمال المراجعة.

تستخدم فرق ارتباطات المراجعة تطبيقات ونماذج أخرى خلال مراحل المراجعة المختلفة للمساعدة في تنفيذ الإجراءات، وصياغة وتوثيق نتائج المراجعة، وإجراء التحليل.

تساعد لوحات متابعة المؤشرات وأداة إدارة الارتباطات الخاصة باللحد واليحيى الإدارة العليا على مراقبة المشاركة الكافية للخبراء في الارتباطات بالإضافة إلى الربحية الإجمالية للارتباطات على أساس الوقت الفعلي.



### تكوين فرق ارتباطات المراجعة

تتطلب سياسات اللحد واليحيى، في حالات معينة، موافقة إدارة خدمات التأكيد ومدير الممارسات المهنية على تكليف الموظفين بالقيام بأدوار محددة في أعمال المراجعة. يتم إجراء ذلك، من بين أمور أخرى، للتأكد من أن المهنيين الذين يترأسون عمليات مراجعة حسابات الشركات المدرجة أو المنشآت الأخرى الخاضعة لإشراف هيئة السوق المالية على قدر كافي من الكفاءة (أي المعرفة والمهارات والقدرات) للوفاء بمسئولية ارتباطاتهم، وأنهم ملتزمون بأنظمة تدوير المراجعين المطبقة. إن تكليف المهنيين لتنفيذ ارتباطات المراجعة يتم تحت إشراف إدارة خدمات التأكيد.

وتشتمل العوامل التي يتم أخذها بعين الاعتبار عند تعيين الأفراد في فرق المراجعة على: حجم العملية ومدى تعقيدها، والمعرفة والخبرة، وتوقيت العمل، والاستمرار مع العملاء، وفرص التدريب أثناء العمل. وبالنسبة للعمليات الأكثر تعقيداً، يتم النظر فيما إذا كانت هناك حاجة إلى خبرة متخصصة أو إضافية لاستكمال أو تعزيز فريق العمل المكلف بالمراجعة.

وفي العديد من الحالات، يتم تعيين متخصصين داخليين كجزء من فريق العمل المكلف بالمراجعة للمساعدة في تنفيذ إجراءات المراجعة والحصول على أدلة مراجعة ملائمة. يتم الاستعانة بهؤلاء المتخصصين في الحالات التي تتطلب مهارات أو معرفة خاصة، مثل الضريبة والمحاسبة القضائية ونظم المعلومات وتقييم الأصول والتحليل الاكتواري.

# الالتزام بجودة المراجعة

وعادةً ما يتم تسوية الاختلافات في الآراء المهنية التي تنشأ أثناء المراجعة على مستوى فريق المراجعة. وفي حالة عدم اقتناع الشخص المشارك في النقاش بالقرار فإنه يقوم بإحالة الأمر إلى المستوى الأعلى حتى يتم التوصل إلى اتفاق أو اتخاذ قرار نهائي، بما في ذلك التشاور مع الممارسين المهنيين إذا تطلب الأمر. علاوة على ذلك، إذا قام فاحص جودة الارتباط بتقديم توصيات لا يقبلها الشريك/ التنفيذي المسؤول عن الارتباط، أو لم يتم حل المسألة بصورة مقنعة للفاحص، فلن يتم إصدار تقرير المراجعة حتى يتم البت في تلك المسألة.

كما يتم توثيق الاختلافات في الآراء المهنية التي يتم حلها من خلال التشاور مع الممارسات المهنية بشكل ملائم.

## تدوير العملاء والعلاقات طويلة الأمد

تدعم اللحيد واليحيى عملية تدوير شركاء المراجعة بشكل إلزامي وذلك لتعزيز استقلالية المراجع. وتلتزم اللحيد واليحيى بمتطلبات تدوير شركاء المراجعة المطبقة في المملكة العربية السعودية. كما تدعم اللحيد واليحيى عملية تدوير شركاء المراجعة حيث تتيح هذه العملية تقديم رؤى وأفكار جديدة وتعزيز الاستقلالية عن إدارة الشركة، مع الاحتفاظ بالخبرة والمعرفة بالأعمال. كما يساعد تطبيق هذا التدوير - إلى جانب الوفاء بمتطلبات الاستقلالية وأنظمة رقابة الجودة الداخلية المحسنة والرقابة المستقلة على المراجعة - على تعزيز الاستقلالية والموضوعية، وهما وسيلتان مهمتان من وسائل حماية جودة المراجعة.

بالنسبة للمنشآت الخاضعة لإشراف هيئة السوق المالية، تتطلب سياسة الاستقلالية الخاصة باللحيد واليحيى أن يتم تدوير شريك الارتباط الرئيسي، وفاحص جودة الارتباط وشركاء المراجعة الآخرين الذين يتخذون قرارات أو أحكام رئيسية بشأن الأمور المهمة للمراجعة، (مع «شركاء المراجعة الرئيسيين») بعد سبع سنوات. وبالنسبة لمنشآت المصلحة العامة الجديدة، (بما في ذلك الشركة المدرجة حديثاً)، قد يظل شريك المراجعة الرئيسي في منصبه لمدة عامين إضافيين قبل التدوير إذا كان قد خدم الشركة لمدة ست سنوات أو أكثر قبل الإدراج.

وعند إكمال الحد الأقصى لفترة الخدمة، لا يجوز لشريك المراجعة الرئيسي أن يقوم بإدارة أو تنسيق الخدمات المهنية إلى عميل مراجعة من المنشآت الخاضعة لإشراف هيئة السوق المالية إلا بعد انتهاء فترة الابتعاد.

بالإضافة إلى متطلبات تدوير شركاء المراجعة الرئيسيين التي تنطبق على عملاء المراجعة في المنشآت الخاضعة لإشراف هيئة السوق المالية، أنشأت اللحيد واليحيى إطاراً لإجراءات الحماية في علاقات العمل طويلة الأمد. ويتوافق هذا الإطار مع متطلبات القواعد الصادرة عن مجلس المعايير الدولية لأداب سلوك المحاسبين (IESBA) ويتضمن مراعاة المخاطر التي تهدد استقلالية المهنيين عند عملهم لفترة طويلة في إحدى عمليات المراجعة، ووضع إجراءات حماية لمعالجة تلك التهديدات.

المشاورات مع أعضاء الممارسات المهنية والاستقلالية. وحرصاً على الموضوعية وممارسة نزعة الشك المهني، تنص سياسات اللحيد واليحيى على عدم التشاور مع أعضاء الممارسات المهنية والاستقلالية وغيرهم إذا ما كانوا يعملون - أو قد عملوا في الأونة الأخيرة - مع العميل الذي تتم المشورة بشأنه. إضافة إلى ذلك، لا يُسمح لعضو الممارسات المهنية أو لشخص في منصب مماثل بتقديم موافقة على ممارسة مهنية أو ممارسة بعض مهام إدارة المخاطر المتعلقة بمنشأة ما يؤدي فيها هذا العضو أو الشخص مهمة فاحص جودة الارتباط. وفي تلك الحالات، يتم الاستعانة بموظفين آخرين مؤهلين بشكل ملائم.

كما تتطلب سياسات اللحيد واليحيى أن يتم توثيق المشورة التي أُجريت، والحصول على موافقة خطية من الشخص أو الأشخاص الذين تم التشاور معهم، لإثبات فهمهم للمسألة وحلها.



## عمليات فحص جودة الارتباط

تتناول سياسات فحص جودة الارتباط الخاصة باللحيد واليحيى ارتباطات المراجعة والتأكيد. إن فاحصي جودة الارتباط هم من المهنيين ذوي الخبرة والمعرفة الواسعة، كما أنهم أعضاء مستقلون عن فريق الارتباط وقادرون على إجراء تقييم موضوعي للأحكام الهامة التي أبدأها فريق الارتباط والنتائج التي تم التوصل إليها في صياغة تقرير المراجعة. ومع ذلك، فإن إجراء عملية فحص جودة الارتباط لا يقلل من مسؤوليات الشريك المسؤول عن الارتباط عن جودة الارتباط وتنفيذه. ولا يجوز بأي حال من الأحوال تفويض مسؤولية فاحص جودة الارتباط إلى أي شخص آخر.

تغطي عملية فحص جودة الارتباط دورة الارتباط بالكامل، بما في ذلك التخطيط وتقييم المخاطر واستراتيجية المراجعة وتنفيذها. وتقدم سياسات وإجراءات تنفيذ وتوثيق عمليات فحص جودة الارتباط إرشادات محددة حول طبيعة وتوقيت ومدى الإجراءات التي يتعين تنفيذها، والوثائق المطلوبة التي تثبت اكتمالها. وفي كل الأحوال، يتم الانتهاء من عملية فحص جودة الارتباط قبل تاريخ تقرير المراجعة أو التأكيد.

وبالنسبة لارتباطات المراجعة، يقوم شركاء المراجعة بإجراء عمليات فحص جودة الارتباط وفقاً للمعايير المهنية لمراجعة كافة الشركات المدرجة وبعض المنشآت الخاضعة لإشراف هيئة السوق المالية وتلك التي يجب مراقبتها عن كثب. ويقوم فريق إدارة المخاطر بالشركة باعتماد كافة تكاليفات فحص جودة الارتباط.

## إجراءات تسوية الاختلافات في الآراء المهنية لفرق العمل المكلفة بالمراجعة

تتمتع اللحيد واليحيى بثقافة تعاونية تشجع الموظفين وتتوقع منهم التحدث دون الخشية من الانتقام في حال نشوء اختلافات في الآراء المهنية أو إذا كانوا غير مطمئنين بشأن أمر ما يتعلق بارتباط العميل. إن هذه السياسات والإجراءات تهدف إلى تمكين أعضاء فريق المراجعة من الإبلاغ عن أي خلافات تتعلق بأمر هامة في المحاسبة أو المراجعة أو إعداد التقارير.

# الالتزام بجودة المراجعة

جوانب رئيسية تشير النتائج إلى ضرورة إدخال تحسينات مستمرة عليها. ويتم مشاركة النتائج الملخصة داخل الشركة. تتولى إدارة خدمات التأكيد مسؤولية اتخاذ إجراءات لتسوية الأمور المتعلقة بجودة المراجعة والتي تم ملاحظتها من خلال البرنامج، وعمليات الفحص الرقابية. تقدم هذه العمليات ملاحظات هامة حول رقابة الممارسات المهنية، تدعم جهودنا المستمرة لتحسين الجودة.

تم إجراء آخر عملية فحص للجودة الداخلية في ٢٥ أكتوبر ٢٠٢٠ من قبل شريك ومدير رئيسي ومدير مراجعة بالشركة. وقد تم فحص أوراق العمل للعينات المختارة لأعمال المراجعة لأحد المنشآت الخاضعة لإشراف هيئة السوق المالية ("صندوق" وأحد المنشآت غير الخاضعة لإشراف هيئة السوق المالية (شركة) للتحقق من أن إجراءات المراجعة تمت وفقاً للمعايير الدولية للمراجعة المعتمدة في المملكة العربية السعودية، وللتحقق أيضاً من الالتزام بالرقابة النوعية ومناقشة الملاحظات وتقديم الردود بشأنها.

بناءً على الفحص الذي تم إجراؤه، وُجدت بعض الملاحظات على العمليات قيد المراجعة، والتي تراوحت من كونها ملاحظات منخفضة إلى متوسطة وحصلت على تقييم متوافق ومقبول. بالنسبة للملاحظات التي تم اكتشافها يتم التواصل مع فريق العمل بشأن الملاحظات المكتشفة الأمور المتعلقة بالمراجعة لضمان عدم تكرار هذه الملاحظات في المستقبل. والتأكد من متابعتها في العمليات اللاحقة وتقديم الملاحظات كجزء من المادة التدريبية السنوية للموظفين لتجنب الوقوع فيها مستقبلاً، وتم تشكيل فريق عمل داخلي لتطوير أوراق العمل الخاصة بعمليات المراجعة لتحسين جودة الخدمة المقدمة للعملاء.

## فحص رقابة الجودة من قبل الجهات الخارجية

تخضع ممارسات المراجعة لدى اللحد واليحيى للفحص الدوري من قبل الهيئة السعودية للمراجعين والمحاسبين وهيئة السوق المالية. وكجزء من عمليات الفحص، تقوم الهيئة السعودية للمراجعين والمحاسبين وهيئة السوق المالية بتقييم أنظمة رقابة الجودة وفحص عينة من الارتباطات.

وقد تم إجراء آخر عملية فحص لضمان الجودة من قبل الهيئة السعودية للمراجعين والمحاسبين في ٢٠١٩ ومن قبل هيئة السوق المالية في ٢٠٢٢.

إننا نستفيد من عمليات الفحص التي تجريها الجهات الرقابية ونأخذها بعين الاعتبار. ونقوم بتقييم النقاط التي أثرت أثناء الفحص بدقة من أجل تحديد الجوانب التي يمكننا من خلالها تحسين جودة المراجعة. كما تساعدنا عمليات الفحص الخارجية، إلى جانب برنامج فحص جودة المراجعة، في تقديم رؤى قيمة بشأن جودة ارتباطات المراجعة التي تنفذها اللحد واليحيى. وتمكننا هذه الرؤى من تنفيذ عمليات مراجعة عالية الجودة بشكل فعال.

إننا نستخدم أدوات فعالة لمراقبة مستوى الالتزام بعمليات التدوير الداخلية ومتطلبات شركاء المراجعة وغيرهم من المهنيين الذين تربطهم علاقة طويلة الأمد بعميل المراجعة. كما توجد لدينا إجراءات محددة لتخطيط عملية التدوير واتخاذ القرارات والتي يقوم أعضاء الممارسات المهنية والاستقلالية بتوجيهها واعتمادها.

## فحوصات جودة المراجعة

يعد برنامج فحص جودة المراجعة لدى اللحد واليحيى بمثابة الركيزة الأساسية لمراقبة جودة ارتباطات المراجعة التي تنفذها اللحد واليحيى. وتقوم اللحد واليحيى بتطبيق هذا البرنامج والتقرير عن النتائج وإعداد خطط الاستجابة. يتمثل الهدف الأساسي للبرنامج في تحديد ما إذا كانت أنظمة رقابة الجودة، بما في ذلك أنظمة اللحد واليحيى، مصممة بشكل مناسب وتم مراعاتها عند تنفيذ ارتباطات المراجعة لتقديم تأكيد معقول حول مستوى الالتزام بالسياسات والإجراءات والمعايير المهنية والمتطلبات التنظيمية. وقد تم إعداد هذا البرنامج بما يتماشى مع الإرشادات الواردة في المعيار الدولي لرقابة الجودة ١، بنسخته المعدلة، وأي متطلبات إضافية حسبما هو ملائم للالتزام بالمعايير المهنية والمتطلبات التنظيمية في المملكة العربية السعودية. كما أنه يساعد الجهود المستمرة التي تبذلها اللحد واليحيى لتحديد المجالات التي يمكننا فيها تحسين أدائها أو تعزيز سياساتنا وإجراءاتنا.

يتم تنسيق ومراقبة البرنامج من قبل فريق تمكين الجودة، ويتم الإشراف عليه من قبل إدارة خدمات التأكيد.

يتم اختيار الارتباطات التي تتم مراجعتها مرة كل ثلاثة أعوام وفقاً لنهج قائم على المخاطر، مع التركيز على ارتباطات المراجعة الضخمة أو المعقدة أو المنشآت الخاضعة للمساءلة العامة، مع إضافة عامل عدم التوقع. يشتمل برنامج فحص جودة المراجعة على عمليات فحص مفصلة للملفات والتي تركز على المخاطر وتغطي عينة كبيرة من ارتباطات المراجعة للشركات المدرجة وغير المدرجة، والمنشآت الخاضعة للمساءلة العامة والمنشآت غير الخاضعة للمساءلة العامة، وذلك لقياس مدى الالتزام بالسياسات والإجراءات الداخلية، ومتطلبات منهجية المراجعة لدى اللحد واليحيى، والمعايير المهنية المحلية والمتطلبات النظامية. كما يتضمن أيضاً فحص عينة من ارتباطات الخدمات الأخرى بخلاف المراجعة التي تم تنفيذها من قبل فرق ارتباطات المراجعة، وذلك لقياس مدى الالتزام بالمعايير المهنية ذات الصلة، والسياسات والإجراءات الداخلية التي ينبغي تطبيقها في تنفيذ خدمات التأكيد الأخرى خلاف المراجعة.

ويعد هذا البرنامج مكملاً لأنشطة رقابة جودة المراجعة الخارجية، مثل برامج الفحص التي تنفذها الجهات الرقابية لمهنة المراجعة. كما أنه يخبرنا بمدى التزامنا بالمتطلبات النظامية، والإجراءات والسياسات والمعايير المهنية.

يتم اختيار الفاحصين ورؤساء الفرق لفحص جودة عمليات المراجعة وذلك حسب مهاراتهم وكفاءتهم المهنية في المحاسبة والمراجعة، فضلاً عن تخصصهم في القطاع. كما أن رؤساء الفرق والفاحصين مستقلون عن الارتباطات وفرق المراجعة التي يقومون بفحصها. يتم تلخيص نتائج برنامج فحص جودة المراجعة بالإضافة إلى أي

## تحليل الأسباب الجذرية

إن تحليل الأسباب الجذرية يعد جزءًا محوريًا من إطار تحسين الجودة في اللحد واليحيى، حيث يوفر تقييمًا متعمقًا للأسباب الجذرية التي تكمن وراء نتائج الفحص الإيجابية أو السلبية لعلميات المراجعة. ويتيح ذلك لفرق العمل لدى اللحد واليحيى التركيز على السلوكيات الرئيسية التي تؤدي إلى تحقيق نتائج إيجابية وعالية الجودة، وهي عملية أساسية ورئيسية للتحسين المستمر.

ويقوم فريق ممارسات المراجعة لدى اللحد واليحيى بتقصي نتائج تحليل كافة الأسباب الجذرية بالتفصيل. ويتيح تحليل هذا الاستقصاء فهمًا أفضل للدوافع الكامنة وراء نتائج الفحص الإيجابية والسلبية على حد سواء. ويتم وضع خطط الاستجابة لمعالجة الأسباب الجذرية للنتائج ذات الصلة بالارتباطات الهامة. ويقوم فريق ممارسات المراجعة لدى اللحد واليحيى باستعراض طبيعة الأسباب الجذرية وانتشارها لتحديد ما إذا كانت هناك مشكلات عامة، وإذا كان الأمر كذلك، فإنه يتم وضع خطط عمل أخرى. ويضطلع فريق تمكين الجودة لدى اللحد واليحيى بمسؤولية معالجة أي أسباب جذرية وتنفيذ خطط الاستجابة على نطاق أوسع.

## الالتزام بالمتطلبات النظامية

### خصوصية البيانات



تضع سياسة حماية البيانات الشخصية لدى اللحد واليحيى المعايير الواجب اتباعها عند جمع البيانات الشخصية واستخدامها وحمايتها، بما في ذلك تلك المتعلقة بالموظفين والعملاء والموردين وشركاء الأعمال الحاليين والسابقين والمحتملين. وقد تم إعداد هذه السياسة بما يتماشى مع الأنظمة واللوائح المعمول بها في المملكة العربية السعودية فيما يتعلق بحماية البيانات والخصوصية.

توفر قواعد السلوك الخاصة باللحد واليحيى إرشادات واضحة بشأن الأعمال والسلوك المهني لدى اللحد واليحيى. وتلتزم اللحد واليحيى بالأنظمة واللوائح المعمول بها، وقيم اللحد واليحيى التي تؤكد التزامنا باتخاذ الإجراء المناسب والصحيح. ويدعم هذا الالتزام المهم عدد من السياسات والإجراءات، الموضحة في الفقرات أدناه.

### الاحتفاظ بالسجلات



تنطبق سياسات اللحد واليحيى بشأن الاحتفاظ والتصرف بالسجلات والمعلومات على كافة الارتباطات والموظفين. تتناول هذه السياسات إجراءات الحفاظ على المستندات عندما يكون أي شخص على علم بوجود مطالبة أو دعوى أو عملية تحقيق أو أمر استدعاء أو إجراءات قانونية حالية أو محتملة بشكل معقول، تتعلق بنا أو بأحد عملائنا الذين قد تربطنا معهم علاقة عمل.

توفر سياسة اللحد واليحيى لمكافحة الرشوة لموظفيها تعليمات حول بعض الأنشطة غير الأخلاقية وغير النظامية، حيث تؤكد هذه السياسة على ضرورة الالتزام بأنظمة مكافحة الرشوة وتقديم تعريفاً أشمل لأشكال الرشوة. كما تحدد مسؤوليات الإبلاغ عند اكتشاف حالات الرشوة. وإدراكاً منا لأثر الرشوة والفساد السلبي، تم تكثيف الجهود لتعزيز إجراءات مكافحة الرشوة.

### مكافحة الرشوة



### العقوبات التجارية والاقتصادية



من المهم أن نكون على علم بأخر المستجدات حول العقوبات التجارية والاقتصادية الدولية. حيث تقوم اللحد واليحيى برصد العقوبات المفروضة على مختلف المناطق وتقدم تعليمات إلى موظفيها حول الأنشطة المتأثرة بذلك. وتستعين اللحد واليحيى بخدمات جهات أخرى لتوفير معلومات محدثة لموظفيها فيما يتعلق بالتعرض لتلك المخاطر التي تواجه علاقاتنا الحالية والمحتملة مع العملاء.



# ممارسات لاستقلالية

تتطلب سياسة الاستقلالية لدى اللعيد واليحيى التزامنا نحن وموظفونا بمعايير الاستقلالية السارية على بعض الارتباطات، على سبيل المثال، قواعد آداب السلوك الصادرة عن مجلس المعايير الدولية لآداب سلوك المحاسبين (IESBA) و الهيئة السعودية للمراجعين والمحاسبين.

إننا نقوم بدراسة وتقييم الاستقلالية فيما يتعلق بالجوانب المختلفة، بما في ذلك علاقاتنا المالية وعلاقات موظفينا؛ وعلاقات العمل؛ وعلاقاتنا التجارية؛ ومشروعية الخدمات التي نقدمها لعملاء المراجعة؛ والمتطلبات السارية بشأن الشركة وتدوير الشركاء، والترتيبات المتعلقة بالأتعاب، ومكافآت ورواتب الشركاء.

تستخدم اللعيد واليحيى تطبيقاتها وأدواتها وإجراءاتها لمساعدة المهنيين والموظفين الآخرين في الالتزام بسياسات الاستقلالية.

## سياسة الاستقلالية لدى اللعيد واليحيى



تنص سياسة الاستقلالية لدى اللعيد واليحيى على متطلبات الاستقلالية للمهنيين والموظفين الآخرين. وقد تم إعداد هذه السياسة المحكمة بما يتماشى مع القواعد الدولية لسلوك وآداب المهنة المعتمدة من الهيئة السعودية للمراجعين والمحاسبين والمتطلبات الأكثر صرامة المطبقة في المملكة العربية السعودية. كما تشمل السياسة على تعليمات مصممة لتسهيل فهم قواعد الاستقلالية وتطبيقها. يمكن الاطلاع على سياسة الاستقلالية بسهولة من خلال البحث عنها عبر الموقع الإلكتروني الخاص باللعيد واليحيى.



## نظام إدارة العملاء لدى اللعيد واليحيى

يعد نظام إدارة العملاء لدى اللعيد واليحيى أداة قائمة على شبكة داخلية تساعد موظفي اللعيد واليحيى في تحديد المنشآت التي يتعين الاستقلال عنها وقيود الاستقلالية المطبقة عليها. وغالباً ما تكون هذه المنشآت عملاء مراجعة من الشركات المدرجة والشركات المنتسبة لها، كما تشمل أيضاً عملاء خدمات المراجعة والتأكد الآخرين.



## الالتزام بالاستقلالية

وضعت اللعيد واليحيى العديد من الإجراءات والبرامج التي تهدف إلى مراقبة مستوى الالتزام بمتطلبات الاستقلالية لموظفيها. ويتضمن ذلك الأنشطة والبرامج والإجراءات التالية.

# ممارسات لاستقلالية



## برامج التدريب بشأن الاستقلالية

تقوم اللحد واليحيى بتطوير وإعداد مجموعة متنوعة من برامج التدريب بشأن الاستقلالية. ويتعين على كافة المهنيين في اللحد واليحيى إكمال برنامج تدريبي سنوي للاستقلالية للحفاظ على الاستقلالية عن الشركات التي تقوم باللحد واليحيى بتقديم خدمات المراجعة لها.

يغطي البرنامج التدريبي للاستقلالية متطلبات الاستقلالية التي تركز على أحدث التغيرات في السياسة، وكذلك المواضيع المتكررة والأمور الهامة. كما يجب إكمال البرنامج التدريبي السنوي للاستقلالية في الوقت المناسب ويتم مراقبته عن كثب.



## لجان المراجعة والرقابة على الاستقلالية

إننا نقدر الدور المهم الذي تقوم به لجان المراجعة والهيئات المماثلة لحكومة الشركات في الإشراف على استقلالية المراجع. تؤدي لجان المراجعة المستقلة التي لديها سلطة دوراً هاماً نيابة عن المساهمين في حماية الاستقلالية ومنع تضارب المصالح. كما نلتزم بالتواصل الفعال والمنتظم مع لجان المراجعة أو المكلفين بالحكومة. ومن خلال برامج فحص الجودة لدى اللحد واليحيى، نتحقق من الالتزام بمعايير اللحد واليحيى بشأن الاتصالات مع لجان المراجعة، وكذلك الحصول على الموافقة المسبقة بشأن الخدمات الأخرى خلاف المراجعة، إذ ينطبق ذلك.



## تأكيد الاستقلالية

يقوم الموظفون سنويًا بتأكيد الالتزام بسياسة الاستقلالية الخاصة باللحد واليحيى ومتطلباتها، والتقرير عن الاستثناءات المحددة، إن وجدت.

ويتعين على جميع موظفي اللحد واليحيى وغيرهم، حسب دورهم أو وظيفتهم، تأكيد التزامهم بسياسات وإجراءات الاستقلالية مرة واحدة على الأقل في السنة.

كما نؤكد بأن سياسات الاستقلالية المطبقة في اللحد واليحيى قد تم إعدادها وفق أسس سليمة وتم تنفيذها بفاعلية.



## عمليات فحص مدى الالتزام بالاستقلالية

تم تصميم الإجراءات الخاصة باللحد واليحيى لتنفيذ إجراءات داخلية لتقييم الأمور المتعلقة بالاستقلالية. تشمل هذه العمليات جوانب الالتزام المتعلقة بتقديم خدمات أخرى غير المراجعة وعلاقات العمل مع الشركات التي نقوم بمراجعتها والعلاقات المالية للشركات الأعضاء.



## التحقق من الالتزام بمتطلبات تأكيد الاستقلالية الشخصي

من المقرر لدى فريق الاستقلالية في اللحد واليحيى التحقق كل سنة من الالتزام بمتطلبات تأكيد الاستقلالية الشخصي في إطار برنامج محدد.



## الخدمات الأخرى خلاف المراجعة

تقوم اللحد واليحيى بمراقبة مدى الالتزام بالمعايير المهنية والأنظمة واللوائح النظامية التي تحكم تقديم الخدمات الأخرى لعملاء المراجعة من خلال مجموعة متنوعة من الأدوات. يتضمن ذلك استخدام الأدوات، مثل أداة إجراءات قبول العملاء والارتباطات والتقييم المستمر لها، وعقد الجلسات التدريبية والإجراءات المطلوبة المنجزة أثناء أداء عمليات المراجعة وعمليات الفحص الداخلية. كما أن هناك إجراءات لمراجعة واعتماد بعض الخدمات الأخرى خلاف المراجعة قبل قبول الارتباط.

# التعليم المستمر والاستثمار في المواهب

## التطوير المستمر لموظفي الليد واليحيى

### التطوير المهني

إن التطوير المستمر لمهارات ومعرفة موظفينا أمر بالغ الأهمية لتحقيق هدفنا المتمثل في تعزيز الثقة في أسواق المال.

كما يساعد توفير الفرص التعليمية للحصول على الخبرة والمعرفة والتدريب الملائم على تطور موظفينا وتحقيق إمكاناتهم لمواكبة وتيرة التقدم. يتم تخصيص الخبرات والتجارب اليومية المكتسبة محلياً بطريقة منهجية في حين أن مناهج المراجعة التعليمية لدى الليد واليحيى متسقة عالمياً. يتم دعم ذلك من خلال تقديم تدريب أثناء العمل من قِبل مهنيين ذوي خبرة واسعة مما يساعد على نقل المعرفة والخبرات إلى حيز التطبيق.

يتم تقديم البرامج التعليمية داخلياً والاستعانة بمقدمي خدمات آخرين وخبراء متخصصين، وتجمع تلك البرامج بين برامج محاكاة تفاعلية في قاعات دراسية وبرامج تعليمية إلكترونية "حسب الطلب" مع وسائل الدعم والتطبيق ذات الصلة.

كما يتم تقديم برامج تعليمية إضافية يتم إعدادها لمواكبة التغيرات في معايير المحاسبة والتقرير المالي، ومعايير الاستقلالية والمعايير المهنية، والتقنيات الجديدة والقضايا المستجدة في المهنة.

ونظراً لقيام الشركة بمراجعة وفحص القوائم المالية المعدة وفقاً للمعايير الدولية للتقرير المالي (IFRS)، يتم تقديم برامج تدريبية لأعضاء فريق العمل المكلف ليصبحوا معتمدين للعمل طبقاً للمعايير الدولية للتقرير المالي.

ويتعين على المراجعين في الليد واليحيى الحصول على ٢٠ ساعة على الأقل من التعليم المهني المستمر سنوياً.

لدى الليد واليحيى برامج للتعليم المهني المستمر للمراجعين حسب الدرجة الوظيفية، وتتضمن مجموعة واسعة من أهم مواضيع التعليم المهني المستمر منها ما يلي:

- المعايير الدولية للتقرير المالي (IFRS)
- منهجية المراجعة
- الجودة وإدارة المخاطر والاستقلالية

بوضوح الجدول أدنا متوسط ساعات التعليم المستمر للشركاء والتنفيذيين ولمدراء المراجعة الذين شاركوا في مراجعة الكيانات الخاضعة لإشراف هيئة السوق المالية خلال السنة المنتهية في ٢٠ يونيو ٢٠٢٢:

الشركاء ٤٥ ساعة

التنفيذيين ٢٢,٥ ساعة

مدراء المراجعة ٦٧,٥ ساعة





# التعليم المستمر والاستثمار في المواهب

## إدارة الأداء

يمثل نظام ديسيبيل إطارًا مداريًا من قبل جهة أخرى يربط بين التطوير المهني والأداء الوظيفي لموظفي اللعيد واليحيى. ومن خلال تقديم الملاحظات والتطوير المستمر والمحادثات المهنية مع المستشارين، يعمل نظام ديسيبيل على ربط الموظفين باستراتيجية الشركة وتمكينهم من التركيز على المستقبل. ويدعم هذا البرنامج نمو وتطور موظفي اللعيد واليحيى في جميع مراحل مسيرتهم المهنية. وتقدم لوحة المتابعة الخاصة بكل موظف لدى اللعيد واليحيى صورة موجزة عن أدائه في ضوء المعايير المتوقعة، بما في ذلك الجودة وإدارة المخاطر والتميز الفني. يتم تجميع التقييمات المستلمة خلال الدورة السنوية عبر نظام ديسيبيل واستخدامها كمدخلات في برامج التعويضات والمكافآت.

كما أن المناقشات المنتظمة مع المستشار بشأن موضوعات معينة مثل الرحلات المهنية المتنوعة وتطبيق التقنية الناشئة وخوض تجربة العمل مع فرق جديدة والتعلم يساعد في تحديد فرص التطوير الإضافي وبناء مهارات تواكب المستقبل.

## المعرفة والاتصالات الداخلية

بالإضافة إلى التطوير المهني وإدارة الأداء، ندرك أهمية تزويد فرق المراجعة بآخر المستجدات لمساعدتهم على أداء مسؤولياتهم المهنية. ومن ثم هناك استثمار كبير من قبل اللعيد واليحيى في شبكات المعرفة والاتصال لنشر المعلومات أولاً بأول وذلك لتشجيع موظفيها على التعاون وتبادل أفضل الممارسات. وقد كان لهذا الأمر أهمية بالغة في مواجهة المخاطر الناشئة نتيجة الجائحة. ونورد فيما يلي بعض الموارد والأدوات الخاصة باللعيد واليحيى:

- قاعدة معلومات اللعيد واليحيى - والتي تشمل معايير المحاسبة والمراجعة المحلية والدولية والتوجيهات التفسيرية
- إصدارات مثل تحسينات المعايير المحاسبية المتعارف عليها دولياً والمعايير الدولية للتقرير المالي ونماذج القوائم المالية التوضيحية من المصادر الخارجية
- أخبار المحاسبة والمراجعة - تحديث أسبوعي يغطي سياسات التدقيق والاستقلالية، وآخر المستجدات من الجهات الرقابية والمعنية بوضع المعايير، بالإضافة إلى بعض الملاحظات الداخلية حولها من المصادر الخارجية المرموقة





## المعلومات المالية

يتم عرض الإيرادات وفقاً لقواعد تسجيل مراجعي حسابات المنشآت الخاضعة لإشراف هيئة السوق المالية الصادرة عن الهيئة وذلك على النحو التالي:

١. إجمالي الإيرادات
  ٢. الإيرادات من ارتباطات المراجعة للمنشآت الخاضعة لإشراف هيئة السوق المالية
  ٣. الإيرادات من الخدمات الأخرى خلاف المراجعة المسموح بها والمقدمة إلى المنشآت التي نقوم بتقديم خدمات المراجعة إليها والخاضعة لإشراف هيئة السوق المالية
  ٤. الإيرادات من الخدمات الأخرى خلاف المراجعة والمقدمة إلى المنشآت التي لا نقدم خدمات المراجعة إليها والخاضعة لإشراف هيئة السوق المالية
- فيما يلي المعلومات المالية للفترة المنتهية في ٣٠ يونيو ٢٠٢٢ والمعروضة بالريال السعودي:

ريال سعودي	إجمالي إيرادات المكتب
٢٠,٢٠١,٦٥٥	إجمالي إيرادات المكتب
٥٩٠,٠٠٠	إجمالي الإيرادات من عمليات المراجعة للمنشآت الخاضعة لإشراف هيئة السوق المالية.
٢٥١,٠٠٠	الإيرادات من الارتباطات الأخرى للمنشآت الخاضعة لإشراف هيئة السوق المالية والتي نفذ لها المكتب عمليات مراجعة.
١,٠٣٩,٠٠٠	الإيرادات من الارتباطات الأخرى مع المنشآت الخاضعة لإشراف هيئة السوق المالية ولم ينفذ لها المكتب عمليات مراجعة.
٨,٩١٥,٣٣٦	الإيرادات من عمليات المراجعة للمنشآت التي لا تخضع لإشراف هيئة السوق المالية.
٧,٨٣١,٢٣١	الإيرادات من الارتباطات الأخرى مع منشآت أخرى غير خاضعة لإشراف هيئة السوق المالية ونفذ لها المكتب عمليات مراجعة.
١,٥٧٥,٠٨٨	الإيرادات من الارتباطات الأخرى مع منشآت أخرى غير خاضعة لإشراف هيئة السوق المالية ولم ينفذ لها المكتب عمليات مراجعة.

## مكافآت الشركاء / التنفيذيين

تقوم اللحد واليحيى طبقاً لسياسة مكافآت التنفيذيين بتقديم المكافآت إلى كل تنفيذي حسب مستوى أدائه والذي قد يختلف من شخص إلى آخر طبقاً لمؤشرات القياس في نظام ديسبيل. يتم قياس مستوى أداء التنفيذيين سنوياً على أساس عدة معايير منها، تقديم الجودة وخدمة العملاء الاستثنائية وتطوير الموظفين بالإضافة إلى المقاييس المالية والمتعلقة بالسوق. وللإقرار بقيمة المهارات والمؤهلات المختلفة في السوق، ولجذب الأفراد ذوي الأداء العالي والاحتفاظ بهم، يتم مراعاة العوامل التالية عند تحديد إجمالي مكافآت التنفيذيين:

- الخبرة
- الدور والمسؤوليات
- الإمكانيات طويلة الأجل

إن الشركاء في اللحد واليحيى متساوون في حقوق الملكية في الشركة. وعليه، يتم احتساب مكافآت الشركاء على أساس صافي دخل الشركة، ويتم توزيع الأرباح عند توفر التدفقات النقدية. ويحتفظ الشركاء بالحسابات الجارية لدى الشركة، والتي من خلالها تتم عمليات السحب الدورية.

إن عدم الالتزام بمعايير الجودة يؤدي إلى اتخاذ إجراءات تصحيحية قد تتضمن تعديل مكافآت التنفيذيين أو إضافة ساعات تدريبية أو زيادة الرقابة أو إعادة تكليف المهام، كما أن حالات عدم الالتزام، ولا سيما الخطيرة منها، قد تؤدي إلى اتخاذ إجراءات قد تصل إلى الفصل من اللحد واليحيى.

تعد الجودة محور استراتيجية اللحد واليحيى والمكون الرئيسي لأنظمة تقييم الأداء لدى اللحد واليحيى. تقوم اللحد واليحيى بتقييم التنفيذيين والمدراء وتقديم التعويضات لهم بناءً على معايير تشمل مؤشرات خاصة بالجودة وإدارة المخاطر، وتغطي كلاً من الإجراءات والنتائج.

يُطبق نظام ديسبيل على كافة التنفيذيين والمدراء في اللحد واليحيى. ويقوم هذا النظام بالتأكد على أجندة الأعمال وذلك بربط الأداء بالأهداف والقيم الشاملة، وذلك من خلال تحديد الأهداف وتقديم الملاحظات والتقييم المستمر للأداء ووضع خطط التطوير الشخصية وربطها مع إنجازات ومكافآت كل تنفيذي. إن توثيق أهداف التنفيذيين وأدائهم هو حجر الزاوية في عملية التقييم، لتعكس أولوياتنا المختلفة، والتي تمثل الجودة واحدة منها.

تحظر سياسات اللحد واليحيى تقييم وتقديم مكافأة الشركاء الرئيسيين المكلفين بالمراجعة وغيرهم من شركاء المراجعة الرئيسيين بناءً على تقديم خدمات أخرى إلى الشركات التي يقومون بتقديم خدمات المراجعة لها. ويساهم ذلك في رفع مستوى الالتزام المهني للشركاء والمحافظة على الاستقلالية والموضوعية.

تم وضع مقاييس خاصة بالجودة وأداء المخاطر لمراعاة ما يلي:

- تقديم التميز التقني
- التحلي بقيم اللحد واليحيى المتمثلة في السلوكيات والتصرفات
- إثبات المعرفة وتحقيق الريادة في الجودة وإدارة المخاطر
- الالتزام بالسياسات والإجراءات
- الالتزام بالقوانين والأنظمة والواجبات المهنية
- المساهمة في حماية سمعة اللحد واليحيى وتحسينها

# الملحق ١: قائمة بأسماء عملاء المراجعة

## عملاء المراجعة لدى اللعيد واليحيى الخاضعين لإشراف هيئة السوق المالية

فيما يلي قائمة بالعملاء الخاضعين لإشراف هيئة السوق المالية الذين قدمت لهم اللعيد واليحيى خدمات المراجعة كما في ٣٠ يونيو ٢٠٢٢:

الشريك	المنشأة	الشريك	المنشأة
صالح اليحيى	صندوق الانماء المحمدية العقاري	تركي اللعيد	صندوق الفا للاكتتاب في القطاع الصحي ٢
صالح اليحيى	صندوق الإنماء العقاري	تركي اللعيد	صندوق الفا المالية الخاص للطروحات الاولى
صالح اليحيى	صندوق الإنماء رياض فيو	تركي اللعيد	صندوق الفا للمرايحة
صالح اليحيى	صندوق الإنماء صاحبة الرياض العقاري	تركي اللعيد	صندوق الفا للاسهم السعودية
صالح اليحيى	صندوق الإنماء الجزيرة الأول	تركي اللعيد	صندوق الانماء وابل ريت
صالح اليحيى	صندوق الانماء العقارية العقاري	تركي اللعيد	صندوق ألفا المالية السعودي للتطوير العقاري ١
صالح اليحيى	صندوق الإنماء ريت لقطاع التجزئة	تركي اللعيد	الشركة الوطنية لصناعة الأسمدة الكيماوية
تركي اللعيد	صندوق الراجحي ريت	صالح اليحيى	صندوق الانماء للاسهم السعودية
تركي اللعيد	شركة تأثير المالية	صالح اليحيى	صندوق الإنماء للإصدارت الأولية
تركي اللعيد	صندوق تأثير المالية للاستثمار في الشركات الناشئة في مراحلها المبكرة	صالح اليحيى	صندوق الانماء للسيولة بالريال السعودي
تركي اللعيد	صندوق تأثير نمو	صالح اليحيى	صندوق الانماء المتوازن متعدد الاصول
تركي اللعيد	صندوق تأثير المالية للملكيات الخاصة - قطاع تقنية المعلومات والتجارة الإلكترونية	صالح اليحيى	صندوق الانماء وريف الوقفي
تركي اللعيد	شركة بنان العقارية	صالح اليحيى	صندوق الانماء الوقفي لرعاية الايتام
صالح اليحيى	صندوق جدوى ريت الحرمين	صالح اليحيى	صندوق الإنماء عناية الوقفي
صالح اليحيى	صندوق جدوى ريت السعودية	صالح اليحيى	صندوق الانماء الوقفي للمساجد
صالح اليحيى	صندوق زود للاستثمار	صالح اليحيى	صندوق بر الرياض الوقفي
صالح اليحيى	صندوق الدار للاستثمار	صالح اليحيى	صندوق الانماء مكة العقاري
صالح اليحيى	صندوق الاستثمارات العقارية	صالح اليحيى	صندوق الانماء الثريا العقاري
صالح اليحيى	صندوق دراية المرن للأسهم السعودية	صالح اليحيى	صندوق الإنماء المدر للدخل الاول
صالح اليحيى	صندوق دراية المالية للإستثمار رقم ١٠	صالح اليحيى	صندوق صاحبة السمو العقاري
صالح اليحيى	صندوق دراية للتمويل التجاري بالدولار الأمريكي	صالح اليحيى	صندوق الفيروان للعقار اللوجستي
صالح اليحيى	شركة دار الأركان للتطوير العقاري	صالح اليحيى	صندوق دانية مكة الفندقية
تركي اللعيد	صندوق بيتك للسيولة	صالح اليحيى	صندوق مجمع الإنماء اللوجستي
		صالح اليحيى	منطقة الإنماء اللوجستي
		صالح اليحيى	صندوق الإنماء مشارف العوالي

يبلغ إجمالي عدد الساعات التي تم صرفها في الارتباطات أعلاه ٤,٢٠٨ ساعة يمثل عدد ساعات الشركاء فيها ٤,٢٣٪.

### مشاركة الشركاء في مجتمع المحاسبة والأعمال:

فضلاً عن دورهم الأساسي كشركاء في اللعيد واليحيى، يتمتع تركي اللعيد وصالح اليحيى بحضور فعال في مجتمع المحاسبة والأعمال المهنية، ويستند هذا الحضور إلى أكثر من ١٥ عامًا من العلاقات والعمل الجاد.

وجدير بالذكر أن كلا من تركي وصالح يشاركان في عدد من لجان المراجعة لشركات خاضعة لإشراف هيئة السوق المالية، وفيما يلي قائمة بها:

الشريك	المنشأة
تركي اللعيد	شركة علم
تركي اللعيد	شركة أسمنت تبوك
تركي اللعيد	الشركة السعودية للأسماك
صالح اليحيى	الشركة العربية للأنابيب
صالح اليحيى	شركة الأندلس العقارية

# الملحق ٢: التوظيف

إن أحد أولوياتنا تتمثل في تعيين الموظفين والحفاظ عليهم وتطويرهم. وملتزم في اللحد واليحيى بتوظيف المواطنين السعوديين في كافة أقسام الخدمات لدينا والعمل على الحفاظ عليهم وتطويرهم. وتتضمن استراتيجية التوظيف لدينا الأهداف التالية:

- زيادة العدد الحالي للموظفين السعوديين في اللحد واليحيى
  - التأكد من إدراج كافة الموظفين السعوديين لدينا على أحد برامج التأهيل المهني
  - منح التدرج الوظيفي للموظفين السعوديين لدينا ليصبحوا مدراء ومدراء تنفيذيين وشركاء في اللحد واليحيى
- كما أننا ملتزمون بتقديم برنامج تدريب متميز للموظفين السعوديين لدينا يمكنهم من تحقيق كامل امكانياتهم وأن يصبحوا ناجحين ومتميزين على الصعيد المهني. وفي المقابل نقوم بتشجيعهم ونتوقع منهم تولي زمام حياتهم المهنية.

## انجازتنا

وكدليل على التزام اللحد واليحيى باستراتيجية التوظيف، فإنه لمن دواعي فخرنا القول بأن أكثر من ٥٢٪ من موظفي اللحد واليحيى هم من المواطنين السعوديين.







مرخصة من قبل الهيئة السعودية  
للمراجعين والمحاسبين  
ترخيص رقم (٧٣٥)

**العنوان المسجل للمكتب**

اللحيد واليحيى محاسبون قانونيون  
الدور الثاني عشر، جراندا  
تاور، طريق الملك فهد  
حي المحمدية

ص. ب. ٨٥٤٥٣، الرياض ١١٦٩١  
المملكة العربية السعودية

**معلومات الاتصال**

١٠١ ٣٥١٦ ٣٦٩ ١١ (+٩٦٦) تحويلة.  
٤٤١٩ ٣٦٩ ١١ (+٩٦٦)  
info@lyca.com.sa